

## Zapoznanie z podstawowymi funkcjami programu edycyjnego. Poziomy barwne. Regulacja koloru i kontrastu. Edycja jasnych i ciemnych fragmentów obrazu. Korekcja kolorów. Kadrowanie i zmiana orientacji zdjęć. Usuwanie niepożądanych efektów – cz. 3

### Zad. 1

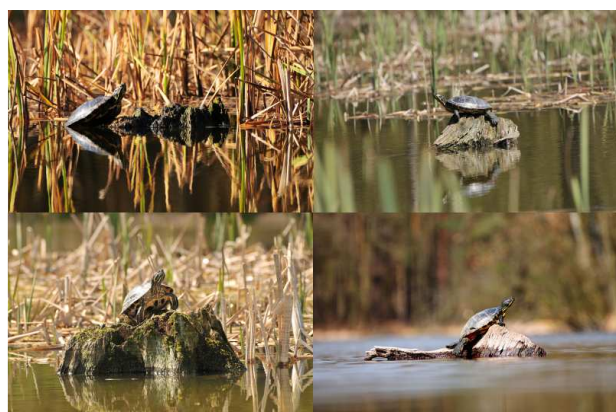
Otwórz plik *zad4-1.jpg*. Na pasku tytułowym okna z obrazem podane są jego wymiary wynoszące 4288x2848 px. Zastosuj skalowanie obrazu wybierając opcję *Skaluj obraz* z menu *Obraz*. Wprowadź szerokość obrazu – 400 px. Jeżeli spinacz obok pola z wymiarami jest zaznaczony, wysokość obrazu zostanie ustalona automatycznie przy zachowaniu oryginalnych jego proporcji. Po naciśnięciu przycisku *Przeskaluj* obraz zostanie przeskalowany do wymiarów 400x266 px. Zapisz przeskalowany obraz pod nazwą *400-zad4-1.jpg*. W identyczny sposób przeskaluj trzy pozostałe zdjęcia (pliki *zad4-2.jpg* do *zad4-4.jpg*). Następnie utwórz nowy obraz o wymiarach 800x532 px i wklej do niego cztery przeskalowane zdjęcia. Za pomocą narzędzia do wyrównywania rozmieść zdjęcia jak pokazano na rys. 1. Zapisz plik w formacie *XCF*.

### Zad. 2

Otwórz plik *zad4-5.jpg* i przeskaluj obraz do szerokości 800 px zachowując jego oryginalne proporcje. Zmiany zapisz w pliku *zad4-5a.jpg*. Następnie jeszcze raz otwórz oryginalny plik, powiększ kilkakrotnie obraz i zaznacz w nim koło obejmujące głowę żmii. W tym celu wybierz z przybornika narzędzie *Zaznaczenie eliptyczne*, we właściwościach narzędzia zaznacz opcje *Powiększanie od środka* oraz *Stałe proporcje* i zaznacz fragment obrazu obejmujący głowę żmii rozpoczynając zaznaczenie od środka. Skopiuj zaznaczony fragment i wklej go do nowej warstwy obrazu *zad4-5.jpg*. W ten sam sposób zaznacz i wklej głowę zaskrońca. Następnie dodaj do obu okrągłych fragmentów 10-pikselowe białe obramowanie jak pokazano na rys. 2. Zapisz plik w formacie *XCF*.

### Zad. 3

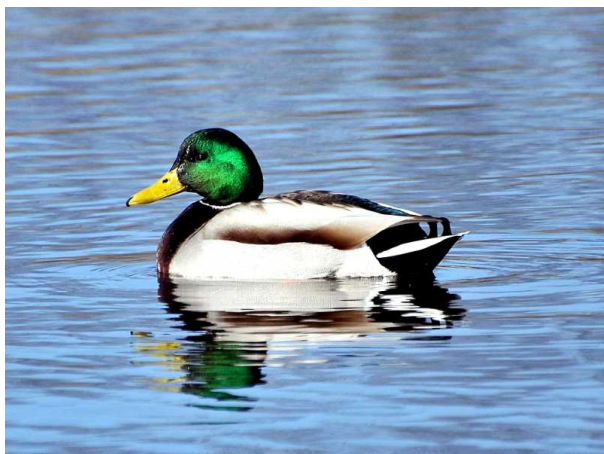
Otwórz plik *zad4-6.jpg* i w menu *Obraz* wybierz opcję *Rozmiar wydruku*. Parametry *Rozdzielczość X* oraz *Rozdzielczość Y* ustal na 6000 dpi. Po dokonaniu zmiany rozdzielczości drukowania zapisz plik pod nazwą *zad4-6a.jpg*. W ten sam sposób przygotuj jeszcze dwa obrazy: *zad4-6b.jpg* o rozdzielczości 3000 dpi oraz *zad4-6c.jpg* o rozdzielczości 1000 dpi. Następnie w edytorze tekstowym *OpenOffice Writer* otwórz nowy dokument i wstaw do niego trzy wcześniej przygotowane obrazy jeden pod drugim za pomocą opcji *Wstaw/Obraz/Z pliku*. Zapisz plik w folderze grupowym w formacie *ODT*.



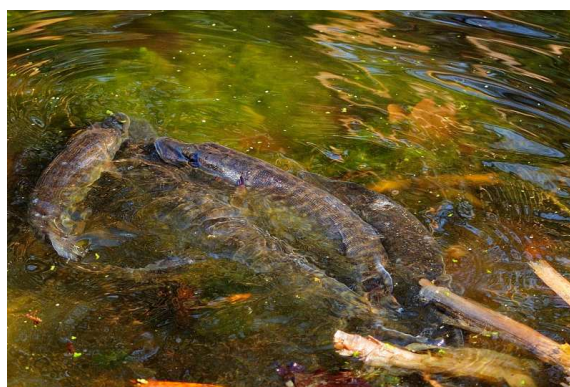
Rysunek 1



Rysunek 2



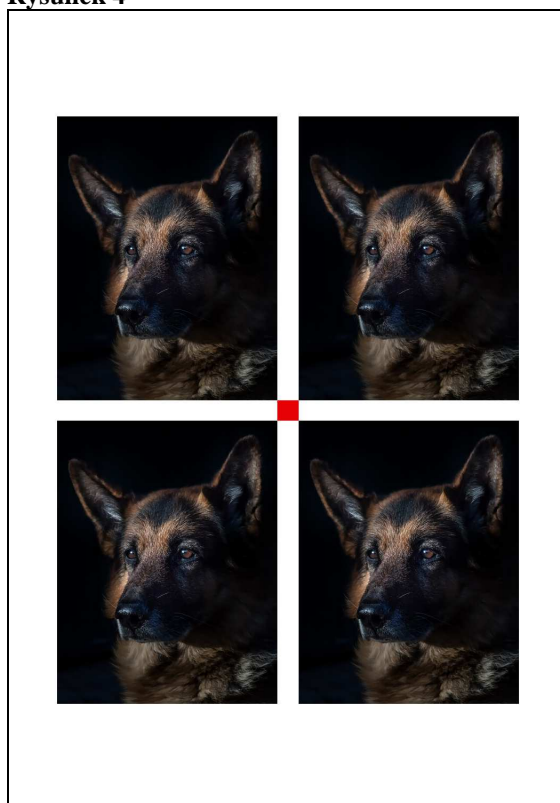
Rysunek 3



Rysunek 4



Rysunek 5



Rysunek 6

Zad. 4

Otwórz plik *zad4-7.jpg* i wybierz z przybornika narzędzie *Kadrowanie* (skrót *Shift+C*). Za pomocą tego narzędzia zaznacz dowolny fragment zdjęcia, następnie przejdź do właściwości narzędzia i ustaw szerokość zaznaczanego obszaru na 800 px, a wysokość na 600 px. Zaznacz opcję *Stałe*, z listy rozwijanej wybierając *Proporcje* (ważna jest przy tym kolejność kroków – najpierw należy ustalić wymiar obszaru, a potem stałe proporcje). Zaznacz też opcję *Podświetlenie*, a z menu rozwijanego wybierz opcję *Jedna trzecia*. Obszar zaznaczenia zawierał będzie linijki dzielące go na trzy poziome i trzy pionowe części. Przesuń i zmień rozmiar zaznaczanego obszaru tak, żeby kaczką zajmowała większą część kadru, a jej głowa znajdowała się w około 1/3 odległości od krawędzi obrazu (rys. 3). Dzięki zablokowaniu współczynnika proporcji, bez względu na wymiar kadru, będzie on zawsze miał proporcje 800:600, czyli 4:3. Po ostatecznym ustaleniu zaznaczanego obszaru, kliknij podwójnie w jego wnętrzu. Spowoduje to przycięcie obrazu zgodnie z wcześniejszymi ustawieniami. Na koniec przeskaluj obraz do wymiarów 800x600 px i zapisz go w formacie *XCF*.

#### Zad. 5

Otwórz plik *zad4-8.jpg* i wybierz narzędzie do kadrowania. Zaznacz dowolny fragment zdjęcia i we właściwościach narzędzia ustaw wymiary obszaru na 300x200 px. Zaznacz opcję *Stałe proporcje*. Następnie przesun i powiększ zaznaczony obszar tak, aby objął on widoczne na zdjęciu szczupaki bez widocznych z lewej strony białych śmieci. Gdy obszar zaznaczony będzie miał ustaloną odpowiednią pozycję i rozmiar, kliknij dwukrotnie w jego wnętrzu, aby przyciąć obraz. Następnie przeskaluj otrzymany obraz do wymiarów 800x531 px (opcja *Obraz/Skaluj obraz*). Efekt powinien wyglądać jak na rys. 4. Zapisz plik w folderze grupowym w formacie *XCF*.

#### Zad. 6

W programie GIMP utwórz nowy projekt o wymiarach 800x600 px. Otwórz plik *zad4-9.jpg* i dodaj do obrazu prowadnice otaczające orzech. W tym celu upewnij się, że w menu *Widok* wybrana jest opcja *Wyświetlanie linijek*, a następnie metodą przeciągnij i upuść chwyć za linijkę po lewej stronie i przesun ją na obszar obrazu, tak żeby znajdowała się z lewej strony orzecha. Następnie w ten sam sposób przeciągnij drugą prowadnicę na prawą stronę orzecha. W podobny sposób (chwytnąc górną linijkę i przeciągając ją nad obszar zdjęcia) dodaj dwie poziome prowadnice (nad orzechem i pod nim). Wybierz narzędzie *Kadrowanie* i korzystając z dodanych wcześniej prowadnic wykadruj zdjęcie orzecha tak, żeby krawędzie zdjęcia pokrywały się z prowadnicami (rys. 5). Przeskaluj obraz do wysokości 300 px i zapisz plik pod nazwą *zad4-6a.xcf*. Następnie otwórz plik *zad4-10.jpg* i w sposób opisany powyżej wykadruj zdjęcie drugiego orzecha, skalując go potem także do wysokości 300 px i zapisując w pliku pod nazwą *zad4-6b.xcf*. W kolejnym kroku, do wcześniej utworzonego nowego obrazu, wstaw oba wykadrowane zdjęcia orzechów, dodaj obramowanie i napisy (czcionka *Sans 80* pogrubiona). Wklejone zdjęcia i napisy wyrównaj tak jak na rys. 5. Aby dodać obramowanie do zdjęć orzechów, zaznacz nieprzezroczyste fragmenty zdjęcia lewego orzecha (zaznacz warstwę z orzechem jako bieżącą i z menu kontekstowego wybierz opcję *Kanał alfa na zaznaczenie*), zwiększ zaznaczenie o jeden px (*Zaznaczenie/Powiększ*), skopiuj je z warstwy tła i wklej do nowej warstwy w tym samym obrazie. Wypełnij nową warstwę kolorem czarnym i przesun ją pod spód warstwy z orzechem. Powinno pojawić się czarne obramowanie o szerokości jednego px. Tak samo uczynić ze zdjęciem orzecha po prawej stronie. Następnie połącz warstwy obu orzechów w jedną nową warstwę, zaznacz jej nieprzezroczyste fragmenty (*Kanał alfa na zaznaczenie*), powiększ zaznaczenie o 15 px, skopiuj je z warstwy tła i wklej do nowej warstwy w tym samym obrazie. Wypełnij nową warstwę odpowiednim kolorem (w celu ustalenia odpowiednich kolorów obrazu, pobierz je z oryginalnych zdjęć orzechów za pomocą narzędzia *Pobranie koloru - zakraplacza*; skrót *O*) i przesun ją pod spód warstwy z orzechami i czarnymi ramkami. Na koniec zaznacz nieprzezroczyste fragmenty warstwy z brązowym obramowaniem (*Kanał alfa na zaznaczenie*), zwiększ zaznaczenie o 1 px, skopiuj je z warstwy tła i wklej do nowej warstwy w tym samym obrazie. Wypełnij nową warstwę kolorem czarnym i przesun ją pod spód warstwy z brązowym obramowaniem. Napis wykonaj dwukrotnie dwoma różnymi kolorami. Następnie przesun jaśniejszy napis (leżący pod spodem ciemniejszego) o 3 px w prawo. Efekt powinien wyglądać jak na rys. 5. Zapisz plik w formacie *XCF*.

#### Zad. 7

Uruchom program GIMP i utwórz nowy obraz o wymiarach 89x127 mm przy rozdzielczości 300 px/cal. Zwróć uwagę, aby ustalając wymiary, zmienić jednostkę z px na mm. Zapisz nowy obraz pod nazwą *zad4-7a.xcf*. Przygotuj zdjęcie o wymiarach 35x45 mm na bazie obrazu z pliku *zad4-11.jpg*. W tym celu przelicz najpierw wymiary w mm na liczbę pikseli w

pionie i poziomie posługując się opcją programu. Otwórz nowy dokument (*Plik/Nowy*), wpisz w panelu *Wymiary obrazu* szerokość (35 mm) i wysokość (45 mm), zmieniając uprzednio jednostkę. Ustal rozdzielczość pionową i poziomą na 300 ppi. Zapisz w notatniku wymiary w px podane przez program (bezpośrednio pod panelem *Wymiary obrazu*). Jak widać wymiary pojedynczego zdjęcia powinny wynosić 413x531 px. Zamknij okno *Utworzenie nowego obrazu*. Przejdź do karty ze zdjęciem *zad4-11.jpg*, wybierz narzędzie *Kadrowanie*, zaznacz dowolny fragment obrazu, przejdź do właściwości narzędzia i ustal wymiary zaznaczanego obszaru na 350x450 px, blokując następnie proporcje. Wykadruj odpowiednio zdjęcie głowy psa, tak żeby znajdowała się ona mniej więcej na środku zdjęcia w linii poziomej. Po wykadrowaniu obrazu, przeskaluj go do szerokości 412 px (*Obraz/Skaluj obraz*). Wykadrowane i przeskalowane zdjęcie skopiuj i wklej do nowo utworzonego obrazu, umieszczając je na nowej warstwie. Następnie skopiuj trzykrotnie warstwę ze zdjęciem i rozmieść zdjęcia jak pokazano na rys. 6. W tym celu: w dowolnym miejscu obrazu zaznacz kwadrat o boku 40 px. Zaznaczenie skopiuj z białego tła i wklej do nowej warstwy. Wypełnij je kolorem czerwonym. Wyrównaj automatycznie czerwony kwadrat na środku obrazu (wybierz narzędzie *Wyrównanie*, ustaw w jego właściwościach obraz jako punkt odniesienia i wciśnij przyciski *Wyrównuje środek* w pionie i poziomie w panelu *Wyrównanie*). Dalej zaznacz nieprzezroczyste fragmenty warstwy z czerwonym kwadratem (zaznacz warstwę z kwadratem jako bieżącą i z menu kontekstowego wybierz opcję *Kanał alfa na zaznaczenie*) oraz dodaj prowadnice na podstawie zaznaczenia (*Obraz/Prowadnice/Nowa prowadnica z zaznaczenia*). Dosuń cztery wklejone wcześniej zdjęcia do prowadnic (rys. 6). Obraz zapisz do pliku *zad4-7b.xcf* oraz wyeksportuj do formatu *JPEG*.

#### **Źródła:**

- Gajda W. 2015. GIMP Praktyczne projekty. Helion, Gliwice
- Żebruń A. 2016. GIMP, RASP, Warszawa